

Inhaltsverzeichnis

Vorwort.....	2
Altersdurchschnitt 1800 – 2022	3
Lebenserwartung der Geburtsjahrgänge 1770 - 1930	6
Durchschnittsalter je Jahrzehnt 1770 - 1930	8
Höchstalter über die Zeit	10

Vorwort

Mit den Auswertungen verfolgen wir keinen bestimmten Zweck.

Wir haben lediglich die Hoffnung auf möglicherweise weitere Einblicke und Einsichten.

Altersdurchschnitt*: Zuordnung zum Todeszeitpunkt (Jahr)

Lebenserwartung: Zuordnung zum Geburtszeitpunkt (Jahr)

Durchschnittsalter: Mittelwert des Alters aller Personen zu einem bestimmten Zeitpunkt (Ende Jahrzehnt)

Quellen: Kirchenbücher, Familienbücher, Verlustlisten, Deportationslisten, Anzeigen.

Anregungen und Kritik jeglicher Art nehmen wir gern entgegen.

*Laut Oxford Languages: aus den verschiedensten Altersangaben sich ergebender mittlerer Wert

Altersdurchschnitt 1800 – 2022

Das Ergebnis basiert auf 216.944 Personen das Banat betreffend, davon 138.977 Frauen und 139.533 Männer. Die Kinder bis einschließlich 12 Jahre sind Teil dieser Menge.

Es wurden ausschließlich Personen mit vollständigem Geburts- und Todesdatum ausgewählt.

Die Personen wurden dem jeweiligen Todesjahr zugeordnet.

Bei den Personen handelt es sich hauptsächlich um im Banat Geborene bzw. Verstorbene. Die Anzahl der Angehörigen oder Nachfahren dieser ohne örtlichen Bezug ist verhältnismäßig gering.

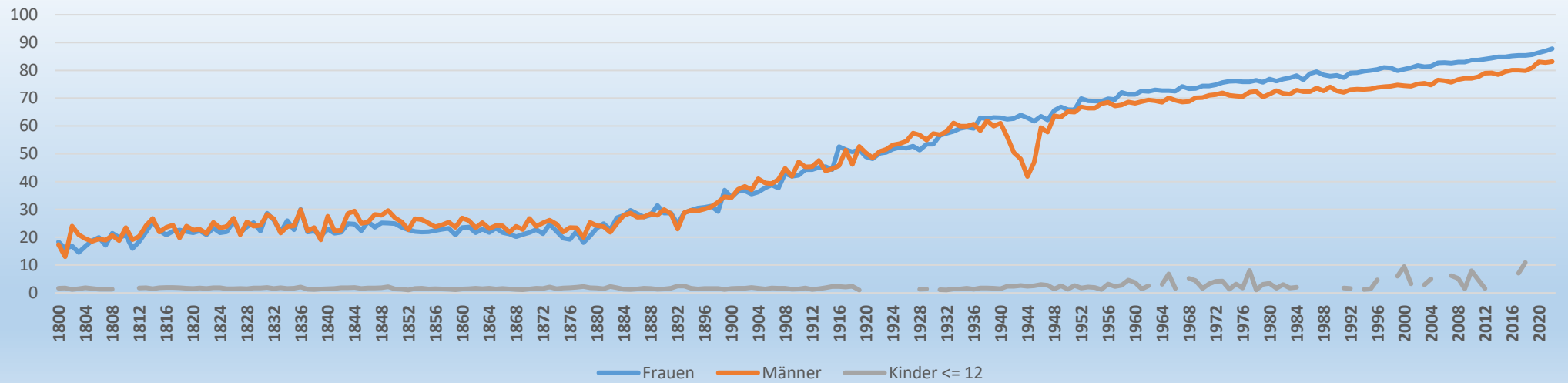
Der Trend ist sicherlich keine Überraschung, das Ausmaß des Einbruchs um 1944 schon.

Auch die Opfer der Weltkriegsjahre 1914 – 1918 bleiben nicht unbemerkt.

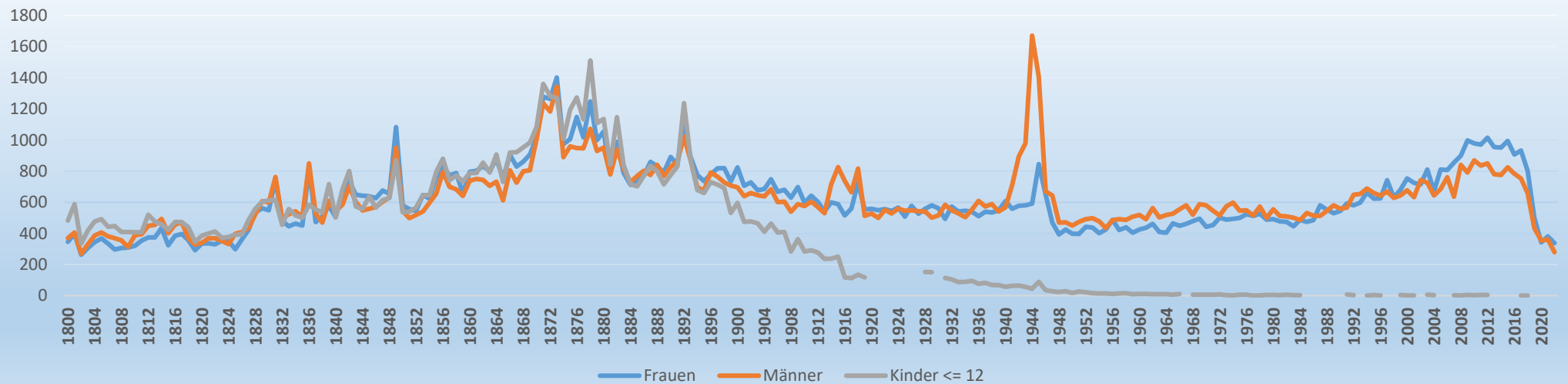
Möglicherweise lassen sich auch die Seuchenperioden ablesen.

Insgesamt dürften die Altersdurchschnittswerte ab 1900 etwas zu hoch ausgefallen sein. Die Kurve der Kinder macht dies deutlich. Die gewaltige Abnahme der Anzahl an Kinder hängt nicht primär am Rückgang der Todesrate, sondern an einem Mangel an vollständigen Geburts- und Todesdaten insbesondere ab 1930.

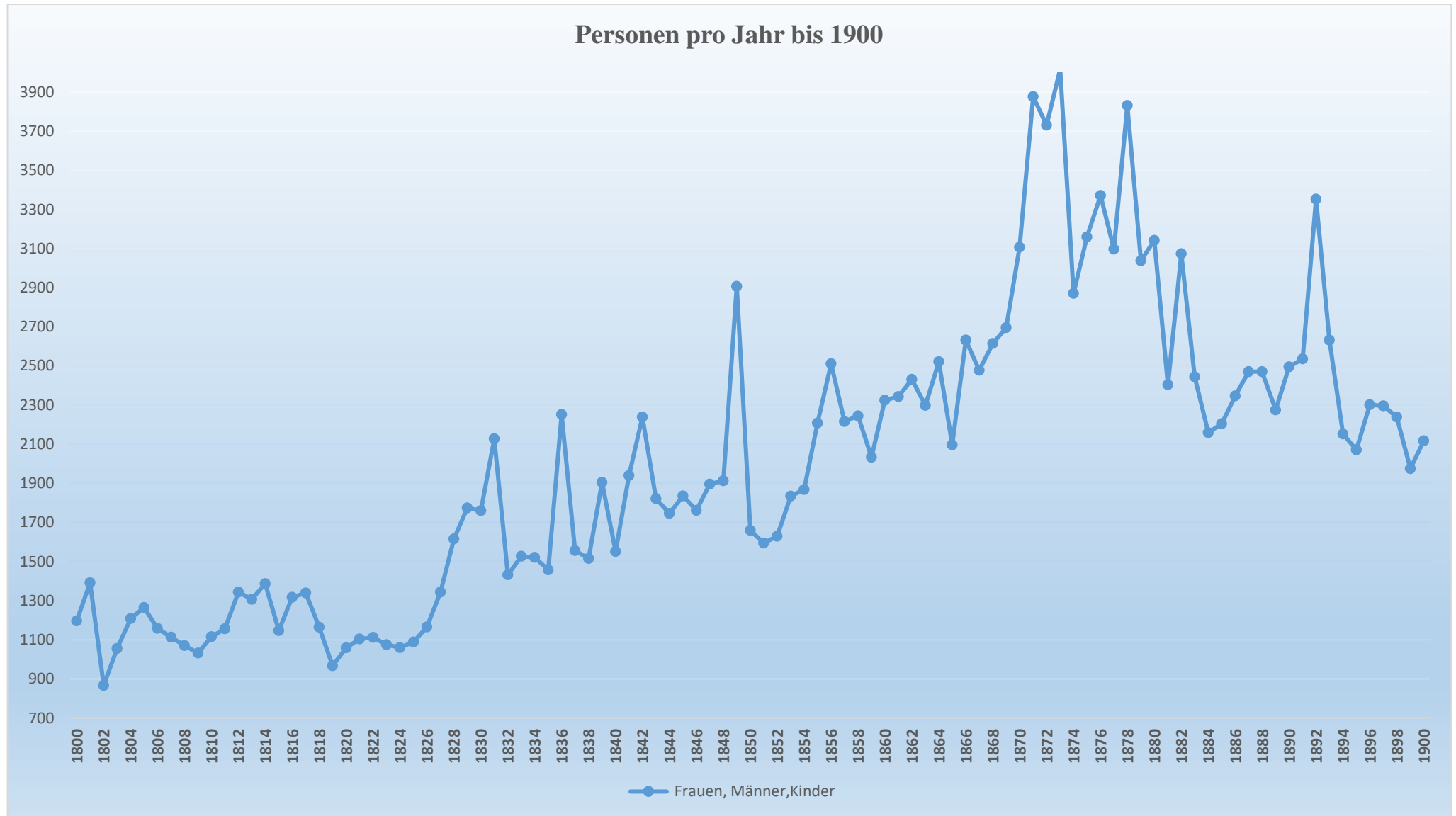
Altersdurchschnitt 1800 - 2022



Personen pro Jahr



Aufriss der Personen zur genaueren Übersicht



Lebenserwartung der Geburtsjahrgänge 1770 - 1930

Das Ergebnis basiert auf 263.805 Personen das Banat betreffend, davon 133.670 Frauen und 130.135 Männer.

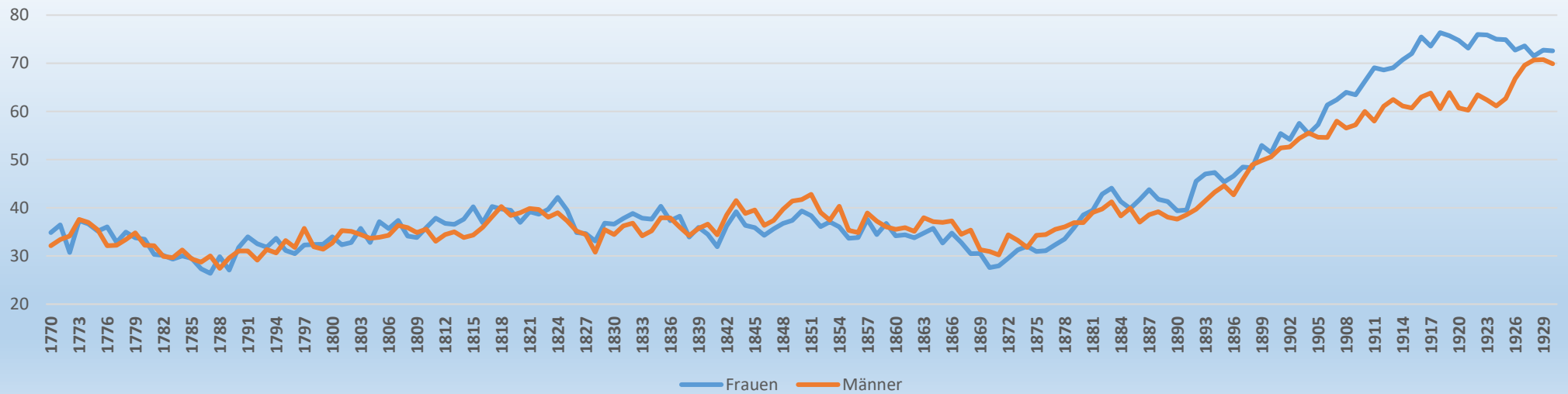
Es wurden ausschließlich Personen mit vollständigem Geburts- und Todesdatum ausgewählt.

Die Personen wurden dem jeweiligen Geburtsjahr zugeordnet.

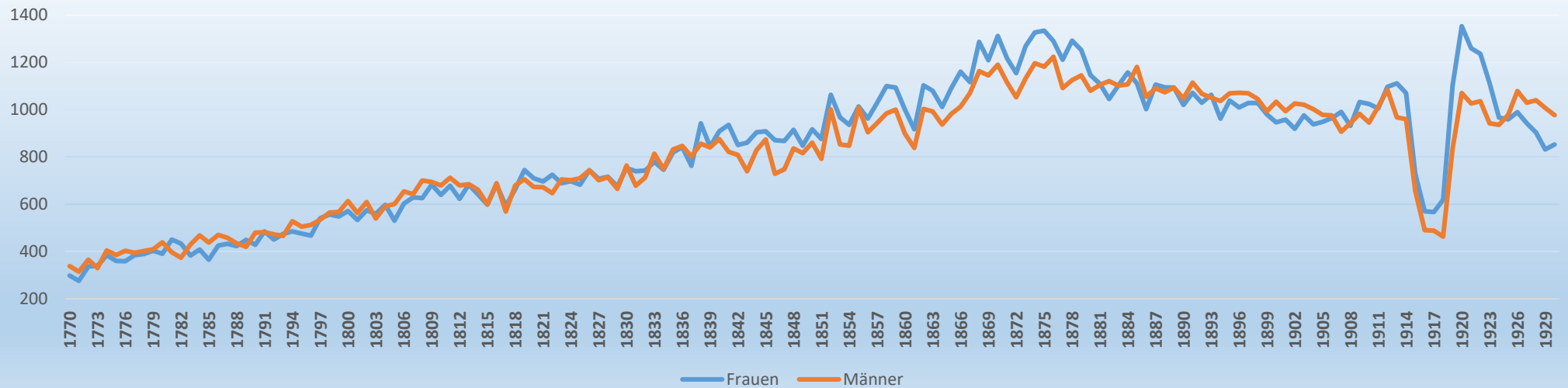
Bei den Personen handelt es sich hauptsächlich um im Banat Geborene bzw. Verstorbene. Die Anzahl der Angehörigen oder Nachfahren dieser ohne örtlichen Bezug ist verhältnismäßig gering.

Die Opfer des I. WK machen sich hier nur indirekt bemerkbar. Die Einberufungen an die Front und auch sozio-ökonomische Zwänge haben die Geburtenrate beachtlich schrumpfen lassen.

Lebenserwartung der Geburtsjahrgänge 1770 - 1930



Personen pro Jahr



Durchschnittsalter je Jahrzehnt 1770 - 1930

Ziel war es, unsere Zahlen an jenen vom Bundesinstitut für Bevölkerungsforschung (BiB) bereitgestellten zu spiegeln.

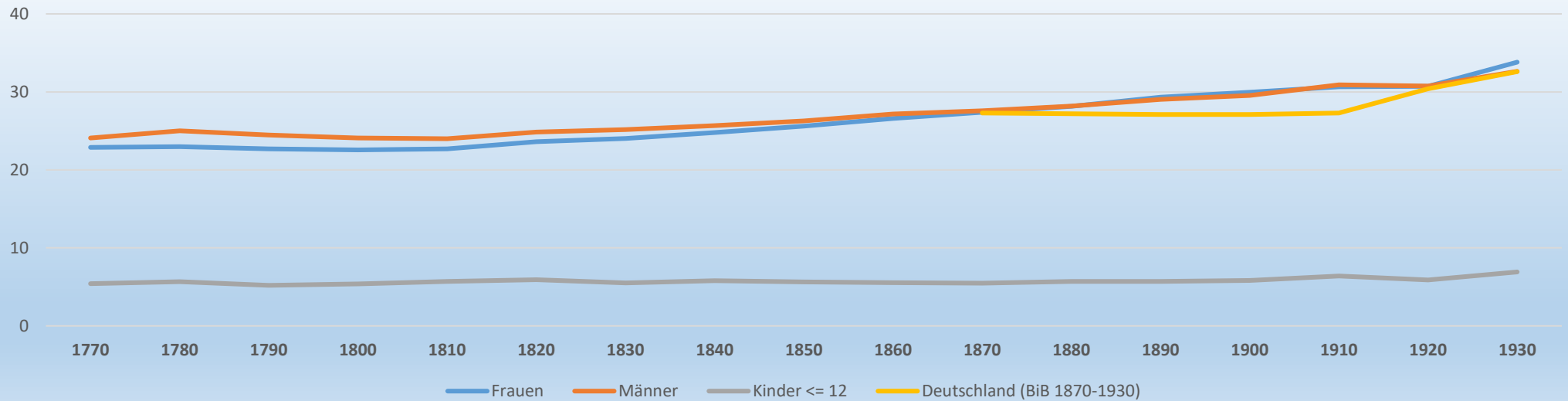
Die BiB Zahlen umfassen den Zeitraum 1871 – 2021.

Aufgrund uns fehlender bzw. unzureichender Geburtszahlen ab 1930, ist eine Spiegelung nur für den Zeitraum 1870 – 1930 möglich.

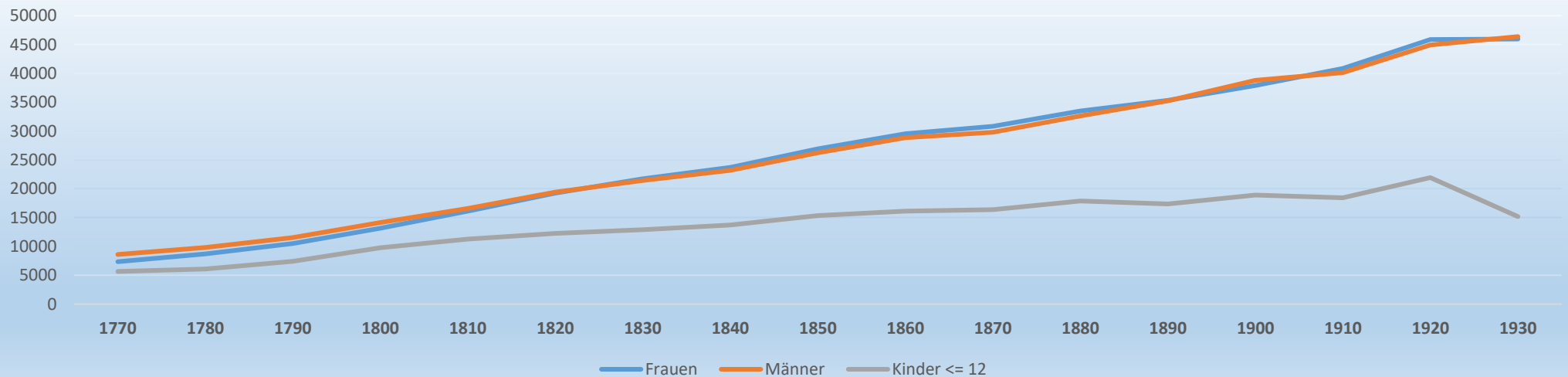
Zahlen für Deutschland die den Zeitraum vor 1870 betreffen waren leider bisher keine aufzutreiben.

Daher ist die Aussagekraft leider nur zum Teil befriedigend!

Durchschnittsalter je Jahrzehnt von 1770 - 1930



Personen pro Jahrzehnt



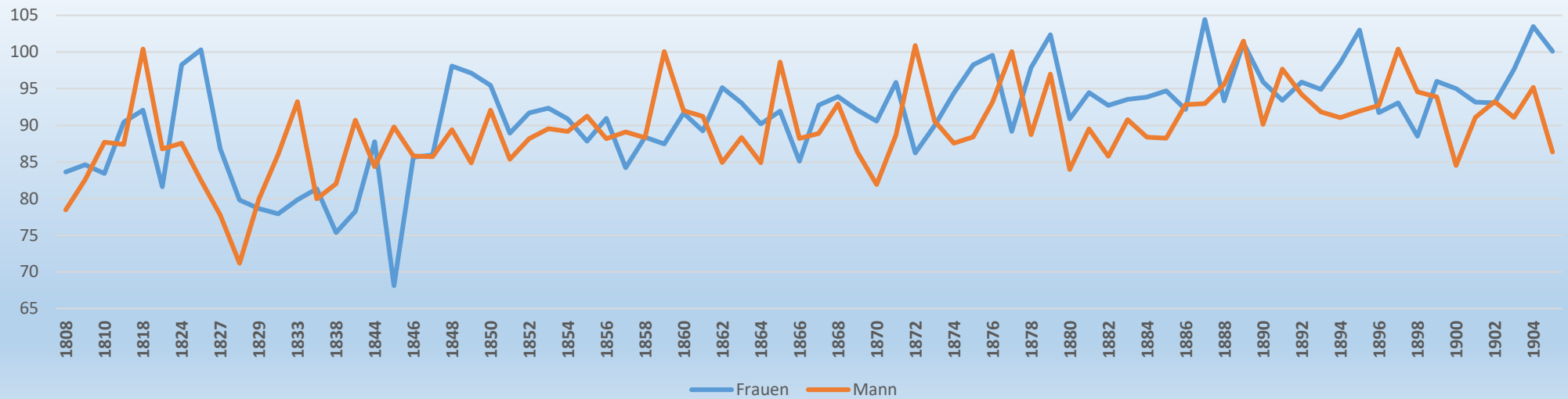
Höchstalter über die Zeit

In den Grafiken sind nur Jahre enthalte, wo das Höchstalter je Geschlecht aus mindestens fünfzig Personen ermittelt werden konnte.

Zudem gibt es für die Daten dieser Personen ein Quellenachweis.

Die Zahlen bis 1850 sowie jene ab 1900 dürften aufgrund der geringen Personenzahl auf tönernen Füßen stehen.

Höchstalter der Geburtsjahre 1808 - 1904



Personen pro Jahr

